

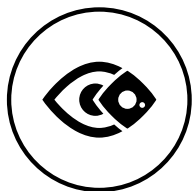


Codice Etico

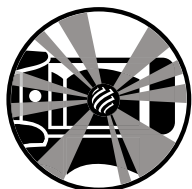
2021



SCARICA L'APP
WEBUILD CORPORATE



SELEZIONA LO **STRUMENTO DI REALTÀ
AUMENTATA** E INQUADRA LE PAGINE
CON IL NOSTRO MARCATORE



SCOPRI
CONTENUTI ESCLUSIVI




INQUADRA IL MARCATORE PER SCARICARE
LA **COPIA DIGITALE** DI QUESTA BROCHURE

SOMMARIO

– Un messaggio da parte del nostro Amministratore Delegato

1.	<u>I Pilastri Identitari</u>	1
	Il nostro Purpose	2
	La nostra Vision	3
	La nostra Mission	4
	I nostri Valori	5
	Perché il Codice Etico è importante nella gestione delle nostre attività?	10
	A chi si applica il Codice Etico?	10
	Come faccio a garantire gli standard del Codice Etico?	11
	Come posso sollevare un dubbio?	11
	Cosa succede una volta che è stato sollevato un dubbio?	12
2.	<u>Le persone al primo posto</u>	13
		
	Salute e sicurezza	14
	Diversità e inclusione	16
	Discriminazione, molestie e bullismo	18
	Condizioni di lavoro eque e favorevoli	20
	Libertà di associazione	21
	Privacy	22
3.	<u>Integrità aziendale</u>	23
		
	Eccellenza e qualità	24
	Contratti con la Pubblica Amministrazione e relazioni con i committenti	26
	Correttezza delle informazioni: conservazione, accesso e precisione	27
	Frode, inganno e disonestà	31
	Conflitti di interesse	32
	Protezione della proprietà aziendale	34
	Gestione IT e sicurezza informatica	36
	Governance, gestione dei rischi e audit	37

SOMMARIO

4.	<u>Il nostro posto nel mondo</u>	38
		
	Protezione dell'ambiente	39
	Approvvigionamento responsabile	42
	Regali, erogazioni liberali e sponsorizzazioni	44
	Politica anticorruzione	46
	Concorrenza leale	48
	Sanzioni e restrizioni commerciali	49
	Coinvolgimento delle comunità locali	50
	Social Media	51
5.	<u>Leadership etica</u>	52
	Integrità	53
	Guidare il cambiamento	54
	Lavorare per l'inclusione	54
	Come posso essere un leader etico?	54
	Cosa devo fare in circostanze incerte?	56
	Quale condotta può essere soggetta a procedura disciplinare?	56
	Il nostro manifesto della Sostenibilità	57

UN MESSAGGIO DA PARTE DEL NOSTRO AMMINISTRATORE DELEGATO



L'impegno nel garantire l'integrità e l'eticità nelle pratiche commerciali è alla base di ogni nostra azione.

Ci siamo guadagnati la fiducia di clienti, dipendenti, fornitori, stakeholders, delle comunità e dei territori in cui operiamo perseguendo la nostra mission: costruire un futuro sostenibile, applicando le soluzioni più innovative per realizzare grandi infrastrutture e trattando le persone in modo equo, con dignità e rispetto. Ognuno di noi contribuisce a mantenere alta la reputazione di Webuild, una reputazione che ci siamo guadagnati con fatica, e sono certo che tutti continueremo a prendere decisioni che contribuiscano a consolidarla ogni giorno.

Fondato sui valori di Webuild e ispirato alla nostra vision, il Codice Etico è una bussola che ci aiuta a comprendere i principi etici che guidano il nostro lavoro. Tuttavia, il nostro Codice Etico non prevede tutte le situazioni che potremo incontrare, ma piuttosto delinea i principi etici generali che aiuteranno ciascuno di noi a prendere le decisioni giuste nello svolgimento delle proprie attività.

La nostra condotta individuale, essere di esempio con i nostri comportamenti e fornire contributi sono elementi fondamentali per rendere la nostra azienda un luogo in cui siamo orgogliosi di lavorare e un partner affidabile per i nostri stakeholder.

Se vi trovate in una situazione in cui non sapete esattamente come comportarvi, ritenete che potrebbe verificarsi o si sia verificata una violazione del Codice Etico, oppure avete una domanda su un particolare problema, non cercate di risolvere la situazione da soli. Il Codice Etico contiene informazioni sulle risorse che è possibile utilizzare per rivolgere domande o segnalare dubbi senza timore di ritorsioni, tra le quali anche la piattaforma Integrity Line di Webuild.

Invito ciascuno di voi a dedicare una parte del vostro tempo a leggere e fare vostro il Codice Etico, in modo che tutte le responsabilità vi siano chiare e sappiate come renderlo concreto nella vostra quotidianità e come segnalare qualsiasi dubbio in buona fede.

Il contributo di ognuno è indispensabile: impegniamoci, tutti insieme, a far sì che in Webuild il Codice Etico sia conosciuto e rispettato.



1

I PILASTRI IDENTITARI

IL NOSTRO PURPOSE

Webuild, Partner
per un futuro
sostenibile.

LA NOSTRA VISION

Immaginiamo,
progettiamo
e costruiamo un mondo
nuovo, avvicinando
il presente al futuro,
per migliorare la vita
delle persone, di oggi
e di domani.

LA NOSTRA MISSION

Rendiamo concreto lo sviluppo sostenibile nei territori in cui operiamo, applicando le soluzioni più innovative per realizzare grandi infrastrutture.

I NOSTRI VALORI

Eccellenza



- **Capacità di applicare le migliori competenze per soddisfare e superare le aspettative dei clienti**
- **Capacità di realizzare opere sostenibili mantenendo elevati livelli di qualità e performance**
- **Sviluppo continuo del know-how aziendale attraverso la formazione delle persone e la condivisione delle esperienze**

I NOSTRI VALORI

Integrità

- Trasparenza nelle relazioni all'interno e all'esterno del Gruppo
- Legalità, onestà, equità, imparzialità nei comportamenti e relazioni
- Comunicazione chiara, completa, trasparente e tempestiva verso tutti gli interlocutori
- Tolleranza zero verso qualunque fenomeno di corruzione
- Adozione di un sistema di corporate governance allineato alle best practice per operare secondo criteri di massima efficienza e trasparenza

I NOSTRI VALORI

Rispetto



- Rispetto dei diritti umani, tutela dell'integrità fisica e morale dei lavoratori
- Salvaguardia dei diritti e della cultura delle comunità in cui operiamo
- Inclusione di ogni diversità: genere, età, cultura, religione, verso i dipendenti e i partner
- Valorizzazione delle competenze delle persone e impegno costante nel loro sviluppo professionale
- Rispetto dell'ambiente

I NOSTRI VALORI

Fiducia



- Qualità e performance in tutte le fasi della relazione con i clienti
- Correttezza e trasparenza nelle relazioni contrattuali
- Valutazione imparziale dei fornitori in base a criteri di qualità, professionalità, rispetto dei diritti umani, salute, sicurezza e ambiente
- Trasparenza e tempestività di informazione verso gli stakeholder
- Dialogo costante con le istituzioni
- Promozione di una cultura dell'ascolto e del teamworking tra i dipendenti
- Partnership con i fornitori improntate a correttezza e strategia di lungo periodo
- Dialogo costante con le comunità in cui operiamo per contribuire a sviluppare società ed economie solide
- Sviluppo di una cultura della safety basata sulla collaborazione tra le persone e la cura reciproca

I NOSTRI VALORI

Innovazione Sostenibile



- **Continua ricerca, sviluppo ed adozione di soluzioni e tecniche innovative nella realizzazione di infrastrutture sostenibili**
- **Ricerca e condivisione con i partner di meccanismi di digitalizzazione per l'efficientamento dei processi, progetti e la sostenibilità delle opere**
- **Progettazione ed esecuzione delle infrastrutture nel massimo rispetto dell'ambiente e dei principi**

Perché il Codice Etico è importante nella gestione delle nostre attività?

Il Codice Etico di Webuild (il “Codice”) è una guida pensata per aiutare tutti i dipendenti di Webuild (“Persone Webuild”), i subappaltatori, i fornitori, i consulenti, gli intermediari e gli agenti che operano per conto di Webuild (“Partner Webuild”) a sintonizzarsi sui nostri valori e a chiarire le aspettative che Webuild ha sul comportamento che dobbiamo tenere ogni giorno. Nel Codice troviamo indicazioni su come interagire nel nostro lavoro quotidiano tra di noi, con i committenti, con le comunità in cui lavoriamo e con altri stakeholders. Il Codice rappresenta un punto di partenza per quando ci troviamo di fronte a un dilemma etico e fornisce informazioni su chi contattare in caso di domande o dubbi.

In qualità di Persone Webuild e Partner Webuild, ciascuno di noi deve leggere attentamente, comprendere e rispettare il Codice.

Il Codice cambia nel tempo ed è soggetto a revisione da parte del Consiglio di Amministrazione. Le revisioni tengono conto, tra l'altro, dei commenti e dei suggerimenti ricevuti dalle Persone Webuild e dai Partner Webuild, delle modifiche legislative o regolamentari e delle *best practice* internazionali, nonché dell'esperienza accumulata nell'applicazione del Codice stesso.

A chi si applica il Codice Etico?

Tutte le Persone Webuild sono tenute a comprendere e rispettare il Codice Etico, le politiche aziendali e le leggi che regolano le attività aziendali. Insieme alle nostre procedure operative, il Codice ci aiuta a prendere le decisioni giuste e ad agire correttamente, indipendentemente da dove lavoriamo o dal tipo di attività che svolgiamo. Riteniamo che ogni Persona Webuild sia un leader, indipendentemente dalle responsabilità lavorative, dalla posizione o dalla funzione che ricopre, pertanto deve fungere da modello per i colleghi, i partner commerciali, i committenti e gli altri soggetti che ci vedono lavorare ogni giorno.

Il Codice si estende oltre Webuild, poiché gli individui e le aziende che conducono attività per nostro conto sono essenziali per il lavoro che svolgiamo. I subappaltatori, i fornitori, i consulenti, gli intermediari e gli agenti che operano per conto dell'azienda devono conformarsi alle sezioni del Codice a loro riferite. Le disposizioni applicabili del presente Codice sono inoltre incluse nei contratti con i Partner Webuild. Ulteriori indicazioni sono riportate anche nel nostro Codice di condotta dei fornitori (il “Codice dei Fornitori”), in cui vengono presentate informazioni dettagliate su come gestiamo la nostra catena di fornitura. Il Codice dei Fornitori è incluso anch'esso negli accordi con i Partner Webuild.

Come faccio a garantire gli standard del Codice Etico?

In qualsiasi luogo e circostanza in cui lavori per conto di Webuild o interagisci con altri membri della comunità del Gruppo Webuild, devi rispettare il Codice.

Tutte le Persone Webuild devono essere consapevoli di rappresentare la Società con il proprio comportamento, anche al di fuori del luogo di lavoro quando la loro attività rappresenta o dà l'impressione di rappresentare Webuild. La tua condotta influisce sia sulla reputazione esterna della Società, sia, internamente, sulla sua cultura.

Webuild intende creare un'organizzazione che aderisca a principi etici e ricompensi i comportamenti che si traducono in un ambiente di lavoro collaborativo, in cui viene rispettata la dignità di ogni individuo. Ci si aspetta pertanto che tu conosca e rispetti il Codice. Sei tenuto, inoltre, a segnalare violazioni di leggi, regolamenti o politiche aziendali di cui dovessi venire a conoscenza: la mancata segnalazione di tali violazioni potrebbe mettere a rischio la Società e altre Persone Webuild. Fai domande e chiedi indicazioni al tuo responsabile, oppure, utilizza uno degli altri canali per segnalare un tuo dubbio.

Come posso sollevare un dubbio?

Prima o poi possiamo avere tutti perplessità su quanto sta accadendo sul luogo di lavoro. Di solito si risolvono facilmente parlandone con il proprio responsabile o con i colleghi. Tuttavia, quando il tuo dubbio sembra grave perché riguarda un comportamento non etico o una violazione delle politiche di Webuild, potresti essere preoccupato all'idea di segnalarlo e potresti valutare che sia meglio tenerlo per te, magari ritenendo che non siano tuoi problemi o che si tratti solo di un sospetto. Potresti temere che segnalare la questione sarebbe sleale nei confronti dei colleghi o della Società. Ricorda che Webuild prende queste cose molto sul serio. Quando segnali delle preoccupazioni, ci aiuti a gestire i problemi in modo tempestivo e corretto, in alcuni casi a risolverli prima che si verifichino o a porre rimedio a situazioni già accadute. Le nostre procedure consentono alle Persone Webuild e ai Partner Webuild di segnalare, in buona fede, eventuali dubbi, senza timore di ritorsioni, attraverso la piattaforma Integrity Line di Webuild:

<https://webuild.integrityline.io/>

La piattaforma Integrity Line di Webuild consente di inviare una segnalazione anonima, oppure, se preferisci, puoi rivelare la tua identità. In ogni caso, il tuo nominativo sarà trattato con la massima riservatezza nel corso delle verifiche.

Cosa succede una volta che è stato sollevato un dubbio?

Prendiamo sul serio ogni segnalazione e apposite figure preposte della Funzione Compliance di Webuild provvederanno a indagare le segnalazioni nel modo più approfondito possibile, con la massima confidenzialità. Ci aspettiamo che tutti i soggetti coinvolti collaborino pienamente e con onestà.

Webuild apprezza il tuo aiuto nell'evitare che si verifichino comportamenti scorretti e, eventualmente, nel portarli alla luce. Vietiamo severamente qualsiasi tipo di ritorsione contro chiunque comunichi un dubbio in buona fede o partecipi a un'indagine in merito a una violazione del nostro Codice, delle leggi applicabili, delle procedure aziendali o di una situazione incompatibile con un comportamento eticamente corretto. Pertanto, Webuild vieta qualsiasi azione intrapresa contro di chi abbia inviato una segnalazione, tra cui demansionamento, licenziamento, riassegnazione, minacce e molestie. Le persone che inviano segnalazioni sono, inoltre, protette dalla legge, e qualsiasi misura presa a loro svantaggio è sanzionabile.



2

LE PERSONE
AL PRIMO POSTO

LE PERSONE AL PRIMO POSTO



SALUTE E SICUREZZA

Webuild persegue i più elevati livelli di salute, sicurezza e igiene per i propri lavoratori e garantisce le misure di prevenzione e protezione necessarie per evitare o ridurre al minimo i rischi professionali. Tutte le Persone Webuild e i Partner Webuild sono tenuti a valutare e gestire preventivamente i rischi, e ad intervenire in modo efficace al fine di evitare situazioni e comportamenti non sicuri, contribuendo a mantenere il proprio ambiente di lavoro sano e sicuro, garantendo al contempo la sicurezza di colleghi e collaboratori. Webuild si impegna a diffondere una cultura della sicurezza all'interno dei luoghi di lavoro, coinvolgendo le Persone Webuild e i Partner Webuild in attività di informazione e formazione. Tutte le Persone Webuild e i Partner Webuild, indipendentemente dal loro ruolo, sono chiamate a contribuire alla salute e alla sicurezza sul lavoro, partecipando attivamente alla gestione di questi aspetti.

L'enfasi che poniamo su salute e sicurezza in tutte le nostre operazioni è indiscutibile: la sicurezza è la nostra priorità e "zero incidenti" è il nostro obiettivo. Al fine di garantire la protezione e il benessere di ogni Persona Webuild e Partner Webuild, adottiamo un Sistema di gestione della salute e

sicurezza, certificato in conformità alla norma UNI EN ISO 45001, oltre a programmi specifici per ciascuno dei nostri progetti.

Incoraggiamo le Persone Webuild e i Partner Webuild a diventare Safety Builders, dei veri e propri Costruttori di Sicurezza, e promoviamo una cultura aziendale incentrata sulla sicurezza, richiedendo di sospendere le attività quando è necessario e a segnalare atti o comportamenti non sicuri. Valorizziamo la formazione e la comunicazione come mezzo per creare una cultura condivisa su salute e sicurezza, e chiediamo ai nostri leader di modellare il loro approccio manageriale in tal senso.

Ci prefiggiamo di mettere a disposizione di tutte le Persone Webuild e di tutti i Partner Webuild un ambiente sicuro, garantendo condizioni di lavoro che rispettino la dignità personale, i diritti umani e lavorativi universalmente riconosciuti, tutelando i lavoratori da atti di violenza fisica e psicologica e vietando qualsiasi comportamento che discrimini o danneggi le persone.

Le Persone Webuild e i Partner Webuild non devono in nessun caso lavorare sotto l'influenza di alcol, droghe o farmaci che possano interferire con la capacità di svolgere le attività in sicurezza. È severamente vietato portare armi, vere o finte, sul posto di lavoro.

IN QUALITÀ DI PERSONA WEBUILD O PARTNER WEBUILD

DEVI:

- Frequentare e partecipare alle sessioni di formazione su salute, sicurezza e ambiente;
- Utilizzare correttamente i dispositivi di protezione individuale forniti per le diverse attività;
- Prendere nota di eventuali pericoli sul luogo di lavoro e segnalarli alla persona preposta a prendere provvedimenti in merito;
- Assicurarti che ogni attività che ti viene assegnata sia stata opportunamente valutata dal punto di vista della sicurezza;
- Intervenire immediatamente ogniqualvolta la sicurezza potrebbe essere compromessa;
- Mantenere la consapevolezza della situazione in cui ti trovi, evitando distrazioni in cantiere o sul luogo di lavoro;
- Utilizzare le apparecchiature assegnate in modo responsabile e rispettare le raccomandazioni del produttore e le specifiche fornite sui loro prodotti;
- Seguire gli opportuni protocolli al fine di tenere sotto controllo la diffusione di malattie infettive;
- Segnalare al personale che si occupa di salute, sicurezza e ambiente eventuali infortuni o "near miss" sul lavoro.

INOLTRE, NON DEVI:

- Pensare che la sicurezza sia responsabilità di qualcun altro;
- Assumerti rischi che potrebbero mettere in pericolo la tua integrità fisica o quella di terzi;
- Mettere in pericolo gli altri dipendenti con comportamenti scherzosi;
- Deviare dai programmi stabiliti senza esserti accertato che quelli nuovi siano sicuri;
- Accettare compromessi di fronte a pratiche o condizioni non sicure o malsane;
- Condurre le attività in modo non sicuro per la collettività.

DIVERSITÀ E INCLUSIONE

Webuild si impegna ad essere una società in cui le persone, le idee e le convinzioni provenienti da ogni background vengono trattate, valutate e considerate in base ai meriti e ai contributi individuali. Inoltre, riconosce e promuove la diversità delle Persone Webuild come elemento essenziale per la crescita aziendale.

L'ambito della diversità e dell'inclusione comprende non solo differenze di etnia e di genere, ma anche la molteplicità di confessioni e credenze religiose, opinioni politiche, capacità, livelli di istruzione, background socioeconomici e culturali, e molto altro ancora. In qualità di datore di lavoro che rispetta le pari opportunità, Webuild non tollera discriminazioni basate su questi motivi o su qualsiasi altro aspetto tutelato dalla normativa in vigore.

Mantenere un luogo di lavoro vario e inclusivo è fondamentale per assicurare un ambiente dove le professionalità possano svilupparsi al meglio conferendo così a Webuild la forza di essere leader di settore.

IN QUALITÀ DI PERSONA WEBUILD O PARTNER WEBUILD

DEVI:

- Trattare tutti coloro con cui lavori e interagisci con rispetto, indipendentemente dalla posizione o dal livello;
- Comprendere che ciò che può essere accettabile per una persona potrebbe non esserlo per un'altra, e comportarti di conseguenza;
- Tenere conto del potenziale impatto delle tue parole o delle tue azioni e di come queste potranno essere interpretate;
- Far sentire la tua voce in tutta onestà, se ritieni che le azioni di un'altra Persona Webuild o di un Partner Webuild siano offensive o irrispettose;
- Essere aperto sia nel dare, sia nell'accettare feedback. Il feedback è una parte importante della nostra cultura. Un buon feedback è cordiale, rispettoso, chiaro, costruttivo e incentrato su obiettivi e valori, piuttosto che su opinioni personali;
- Rispettare i fusi orari. Adottare abitudini inclusive, efficaci e produttive per i membri del team ovunque si trovino, utilizzando strumenti di comunicazione asincroni e prestando attenzione ai fusi orari quando si pianificano le riunioni;
- Mantenere una mente aperta rispetto a punti di vista diversi dai tuoi, cercando di superare i pregiudizi di cui non siamo consapevoli ("*unconscious bias*") e accogliendo qualsiasi forma di diversità.

INOLTRE, NON DEVI:

- Discriminare gli altri sulla base di tratti etnici o culturali;
- Giudicare le persone sulla base di stereotipi o opinioni di altre persone;
- Prendere visione o salvare contenuti multimediali sconvenienti o inappropriati sul luogo di lavoro.



DISCRIMINAZIONE, MOLESTIE E BULLISMO

Riconoscere la dignità umana come valore fondamentale sul luogo di lavoro significa garantire che tutti siano trattati con equità, rispetto e professionalità. Webuild vieta qualsiasi comportamento che discrimini o danneggi una persona, le sue convinzioni e inclinazioni, in particolare in caso di disabilità fisica o mentale, differenza culturale o religiosa o orientamento sessuale.

Discriminazione, molestie e bullismo sono pratiche deleterie che possono compromettere le prestazioni, aumentare i dissidi e, soprattutto, causare danni psicologici permanenti alle vittime.

Sono discriminatorie tutte le azioni o le decisioni che trattano una persona, o un gruppo, in modo meno favorevole sulla base di un tratto etnico o culturale. La politica aziendale garantisce che il comportamento delle Persone Webuild non discrimini nessuno per motivi di genere, età, etnia, origine nazionale, religione, disabilità, orientamento sessuale, caratteristiche genetiche, stato civile e status sociale, capacità o qualsiasi altra caratteristica personale o che non sia connessa alle esigenze di lavoro. In tutte le fasi del rapporto di lavoro, le decisioni riguardanti le Persone Webuild non devono basarsi su differenze individuali o culturali, né su favori, compresi quelli di natura sessuale. Devono essere adottate misure adeguate al fine di evitare favoritismi, nepotismi o clientelismi durante la fase di selezione e assunzione e in vigore del contratto di lavoro vero e proprio, nei limiti delle informazioni disponibili.

Tra le forme più eclatanti di discriminazione, le molestie sono comportamenti sgraditi, offensivi, intimidatori o ostili. Le molestie sessuali sono una forma specifica di molestie e possono includere avance indesiderate, contatti fisici, commenti o altri comportamenti che il destinatario ritiene inappropriati, anche se ciò non era nelle intenzioni di chi ha svolto l'azione.

Il bullismo può essere descritto come un comportamento ripetuto e irragionevole nei confronti di una persona o di un gruppo di persone, che crea un rischio per la loro salute, la sicurezza e il benessere. Il bullismo ostacola la produttività creando disfunzioni e danneggiando il morale all'interno degli ambienti di lavoro. Comprende comportamenti che intimidiscono, offendono, degradano o umiliano un'altra persona, anche tramite e-mail, blog e siti di social network.

Webuild vieta di sfruttare la propria posizione di influenza per imporre favori personali o qualsiasi altro comportamento non previsto dal contratto di lavoro o dalla normativa aziendale.

IN QUALITÀ DI PERSONA WEBUILD O PARTNER WEBUILD

DEVI:

- Promuovere le persone nella loro carriera in base ai risultati e non agli interessi personali;
- Comprendere gli usi e costumi del luogo in cui lavori per adattare i tuoi comportamenti di conseguenza;
- Fare del tuo meglio per approfondire la conoscenza delle nuove Persone Webuild o dei nuovi Partner Webuild per aiutarli ad ambientarsi e sentirsi ben accolti;
- Far sentire la tua voce e segnalare qualsiasi atto di discriminazione, bullismo o molestia di cui vieni a conoscenza.

INOLTRE, NON DEVI:

- Evitare, ignorare, mostrarti condiscendente o insultare gli altri;
- Minacciare, intimidire o aggredire gli altri;
- Tormentare, avere contatti fisici inappropriati, fare commenti sull'apparenza fisica o avanzare proposte sessuali ad altri;
- Usare insulti o epiteti dispregiativi di qualsiasi tipo;
- Raccontare barzellette o aneddoti che deridono o sminuiscono persone o gruppi specifici.



CONDIZIONI DI LAVORO EQUE E FAVOREVOLI

L'equità è un principio fondamentale di ogni comportamento etico. Webuild garantisce che tutti i rapporti di lavoro si basino sul reciproco vantaggio, soddisfacendo o superando i requisiti normativi e gli accordi che definiscono gli standard e le aspettative per il trattamento dei dipendenti e le condizioni dell'ambiente di lavoro.

In conformità con la Carta Internazionale dei Diritti Umani delle Nazioni Unite e le Convenzioni Fondamentali dell'Organizzazione Internazionale del Lavoro, Webuild garantisce condizioni di lavoro rispettose dei diritti umani e proibisce qualsiasi forma di lavoro illegale, minorile, forzato o obbligato, o pratiche che costituiscono forme moderne di schiavitù ed implicano il traffico di esseri umani.

Ci impegniamo a mantenere un ambiente di lavoro positivo in cui le persone siano trattate con dignità. Nell'ambito di tale impegno, conduciamo le nostre operazioni in modo che la sicurezza sia sempre al primo posto, eroghiamo compensi conformi alla legislazione salariale vigente e puntiamo alla crescita delle Persone Webuild attraverso percorsi di formazione e sviluppo professionale.

IN QUALITÀ DI PERSONA WEBUILD O PARTNER WEBUILD

DEVI:

- Segnalare eventuali condizioni di lavoro inique o non sicure al personale competente della Funzione HSE o sulla piattaforma Integrity Line di Webuild;
- Verificare i requisiti professionali e le pratiche adottate dalle agenzie di somministrazione di lavoro/di intermediazione/di ricerca e selezione del personale;
- Garantire adeguati standard di vitto e alloggio, laddove questi siano forniti da Webuild presso i progetti;
- Rispettare gli stessi elevati standard etici che ti aspetti dagli altri.

INOLTRE, NON DEVI:

- Sacrificare le condizioni di lavoro per la produttività;
- Presumere che assicurare condizioni di lavoro eque siano responsabilità di qualcun altro;
- Tollerare pratiche o condizioni di lavoro inique;
- Ignorare le lamentele e le segnalazioni dei colleghi, dei lavoratori dei subappaltatori o di altri stakeholder;
- Violare le disposizioni relative alla gestione dei turni e degli orari di lavoro.

LIBERTÀ DI ASSOCIAZIONE

Quando le persone lavorano insieme, contribuiscono al raggiungimento degli obiettivi comuni ciascuna con i propri punti di forza e le proprie prospettive. Webuild rispetta il diritto dei dipendenti di operare con colleghi e altri soggetti chiedendo cambiamenti mirati a migliorare la loro vita. Webuild tutela la libertà di associazione e il diritto dei lavoratori di associarsi, organizzarsi e chiedere una contrattazione collettiva, in modo pacifico e legale.

Per quanto riguarda il tuo rapporto di lavoro con Webuild, libertà di associazione significa che puoi operare con altri soggetti per la promozione delle cause che sostieni. Indipendentemente dal fatto che tali cause siano legate al lavoro, politiche, culturali o religiose, rispettiamo la libertà delle Persone Webuild a partecipare pienamente alla vita civile nei modi che ritengono opportuni. Nei casi in cui la libertà di associazione sia limitata o proibita dalle leggi locali, incoraggiamo le Persone Webuild a facilitare l'adozione di un metodo di dialogo tra i lavoratori alternativo e legale. Non tolleriamo discriminazioni contro le persone che si iscrivono ai sindacati o collaborano con i rappresentanti dei lavoratori, quindi qualsiasi gruppo a cui tu ti unisca, evento o associazione in cui partecipi non avrà alcun impatto sulla tua carriera, purché non influenzi negativamente le tue prestazioni lavorative o contrasti con i valori di Webuild.

Incoraggiamo le Persone Webuild a partecipare a organizzazioni e associazioni professionali pertinenti al loro lavoro. Queste organizzazioni possono offrire alle Persone Webuild l'opportunità di fare rete con altri professionisti, scambiarsi le idee più aggiornate e sviluppare nuove competenze da mettere a frutto ogni giorno.

È importante notare che, al fine di mantenere il più alto livello di neutralità, Webuild non versa alcuna somma né fa regalie a organizzazioni politiche e sindacali (partiti politici, movimenti politici, comitati, ecc.) o ai loro rappresentanti.

IN QUALITÀ DI PERSONA WEBUILD O PARTNER WEBUILD

DEVI:

- Promuovere la crescita professionale attraverso lo scambio informativo e il confronto;
- Essere sempre civile, anche in caso di discussioni che riguardino politica, religione o altri argomenti potenzialmente sensibili sul luogo di lavoro;
- Tenere presente che qualsiasi tua affermazione rappresenta una tua opinione e non necessariamente quella di Webuild.

INOLTRE, NON DEVI:

- Avere pregiudizi nei confronti del desiderio dei colleghi di sostenere o partecipare ad associazioni, organizzazioni e alla contrattazione collettiva;
- Insistere con i colleghi per avere informazioni sulla loro appartenenza politica, a gruppi religiosi o di altro tipo;
- Fornire contributi a partiti politici, sindacati o loro rappresentanti per conto della Società.

PRIVACY

Al fine di sostenere il diritto degli individui di stabilire in che modo vengono utilizzati i loro dati personali, Webuild mantiene standard elevati di protezione dei dati. Webuild si impegna a raccogliere e utilizzare i dati in modo lecito, equo, legittimo ed etico. Webuild si assume la responsabilità di trattare i dati personali in conformità alla normativa vigente, e di garantire che facciano lo stesso i Partner Webuild.

Le nuove tecnologie e la digitalizzazione possono rappresentare sfide importanti per il trattamento dei dati personali nelle attività quotidiane. Webuild fa del proprio meglio per garantire che l'uso dei dati personali sia conforme alla legge, che l'impatto sui diritti delle Persone Webuild sia ridotto al minimo e che siano garantiti, ad esempio, i diritti delle Persone Webuild all'accesso ai propri dati personali e alla correttezza degli stessi.

Tutte le Persone Webuild hanno diritto, sul posto di lavoro, a un certo grado di privacy per quanto riguarda la loro vita personale e la loro identità. Tutti i dati dei dipendenti che potremmo aver bisogno di raccogliere durante il rapporto di lavoro saranno mantenuti riservati e accessibili o trasferiti solo per motivi legittimi: potremmo, tuttavia, essere tenuti a comunicare tali informazioni per ottemperare a leggi, ordinanze di tribunale o simili richieste inderogabili. Allo stesso modo, qualsiasi informazione divulgata durante un controllo precedente all'assunzione diventerà parte del fascicolo della Persona Webuild e sarà trattata con riservatezza, come previsto dalle leggi in materia di protezione dei dati.

IN QUALITÀ DI PERSONA WEBUILD O PARTNER WEBUILD

DEVI:

- Garantire che tutti i dati personali a cui hai accesso siano protetti e tenuti al sicuro;
- Segnalare qualsiasi perdita di dati o violazione della sicurezza delle informazioni di cui sei responsabile;
- Raccogliere, utilizzare, divulgare o archiviare la quantità minima di dati personali necessaria per una finalità legittima;
- Conservare i dati personali solo per il tempo necessario allo scopo per cui sono trattati.

INOLTRE, NON DEVI:

- Divulgare i dati personali a soggetti non autorizzati ad avere accesso a tali dati;
- Scattare foto e realizzare video o registrazioni audio di altri dipendenti senza il loro consenso.



3

INTEGRITÀ AZIENDALE



INTEGRITÀ AZIENDALE

ECCELLENZA E QUALITÀ

Webuild si prefigge di soddisfare le esigenze dei committenti mantenendo elevati livelli di qualità, prestazioni e affidabilità. Le esigenze dei committenti devono essere identificate e soddisfatte sfruttando al meglio le risorse e le sinergie aziendali attraverso un dialogo costruttivo continuo.

Webuild è dedita al perseguimento di elevati livelli di qualità; innovazione ed eccellenza sono radicati nella nostra cultura poiché ci impegniamo a sviluppare infrastrutture affidabili, sostenibili e resilienti. La politica di Webuild prevede che uno degli obiettivi primari dell'operato di tutte le Persone Webuild e di tutti i Partner Webuild consista nel fornire prestazioni di alta qualità e nel contribuire a soddisfare i requisiti e le aspettative dei committenti, sostenendo anche lo sviluppo di processi e soluzioni innovative. Se le attività quotidiane non venissero pianificate e svolte con precisione per soddisfare i requisiti del committente, si incorrerebbe nel rischio di doverle ripetere. Ciò, oltre a non soddisfare i committenti, potrebbe causare ritardi nella programmazione e influire negativamente sulla redditività dei lavori svolti da Webuild.

Al fine di evitare problemi in termini di qualità, tutte le Persone Webuild e tutti i Partner Webuild devono impegnarsi a operare secondo standard di eccellenza fin dall'inizio e a garantire che il lavoro svolto soddisfi o superi le aspettative. Allo stesso modo, dobbiamo cercare continuamente di migliorare i

nostri processi e le nostre procedure, imparare dai nostri errori e chiederci reciprocamente conto della qualità del lavoro svolto. Questo tutela la reputazione di Webuild e contribuisce a garantire il successo della Società.

IN QUALITÀ DI PERSONA WEBUILD O PARTNER WEBUILD

DEVI:

- Pianificare il lavoro con attenzione e in anticipo;
- Soffermarti periodicamente a verificare che il lavoro che hai svolto soddisfi tutti i requisiti e tutte le aspettative;
- Collaborare con gli auditor in materia di qualità come opportunità di miglioramento;
- Garantire l'attuazione dei piani di ispezione e test;
- Conformarti ai sistemi, alle procedure e ai piani di Webuild, puntando al miglioramento continuo;
- Segnalare al tuo responsabile qualsiasi problema di qualità o non conformità.

INOLTRE, NON DEVI:

- Falsificare, nascondere o rilasciare dichiarazioni false in merito ai risultati dei test sulla qualità;
- Ignorare interventi difettosi, incompleti o inferiori agli standard;
- Procedere con la realizzazione di lavori che non hanno ottenuto le licenze, le approvazioni e i permessi necessari.



CONTRATTI CON LA PUBBLICA AMMINISTRAZIONE E RELAZIONI CON I COMMITTENTI

Webuild basa i rapporti contrattuali su correttezza, trasparenza ed equità, e vieta lo sfruttamento di eventuali debolezze nel potere contrattuale della propria controparte o la rappresentazione di fatti e condizioni non veritiere per influenzare in modo improprio i committenti durante le trattative. Webuild vieta, inoltre, qualsiasi iniziativa finalizzata ad ottenere informazioni riservate, tutelate dalla legge, nonché qualsiasi azione volta a indurre, anche solo potenzialmente, i committenti o i loro rappresentanti a compiere o ad omettere azioni, in violazione della normativa vigente nel loro ordinamento giuridico.

Webuild è convinta che un dialogo costante, aperto e trasparente con i rappresentanti della Pubblica Amministrazione e i committenti privati costituisca un aspetto fondamentale per una buona riuscita di un progetto.

È fondamentale essere consapevoli e rispondere a tutti i requisiti che derivano dal coinvolgimento in progetti infrastrutturali e avere chiare le aspettative dei committenti.

Webuild si impegna anche in progetti finanziati da istituzioni sovranazionali, come le banche multilaterali di sviluppo. In questi casi, le Persone Webuild e i Partner Webuild devono impegnarsi a rispettare sia le esigenze del committente, sia le aspettative specifiche degli enti finanziatori.

Webuild scoraggia i rapporti di lavoro con dipendenti o ex dipendenti della Pubblica Amministrazione o loro parenti, che sono o sono state coinvolte direttamente e attivamente nella gestione di trattative commerciali o di richieste di autorizzazioni avanzate da Webuild alla Pubblica Amministrazione, salvi i casi previsti dalla normativa applicabile.

IN QUALITÀ DI PERSONA WEBUILD O PARTNER WEBUILD

DEVI:

- Interagire con i rappresentanti della Pubblica Amministrazione o con il committente privato in modo onesto e trasparente;
- Essere consapevole e rispettare le politiche e le procedure, nonché le esigenze dei committenti;
- Identificarti apertamente e correttamente come soggetto che rappresenta Webuild e precisare esattamente il tuo ruolo.

INOLTRE, NON DEVI:

- Promettere ovvero offrire a rappresentanti della Pubblica Amministrazione o a committenti privati qualsiasi utilità finalizzata all'ottenimento di vantaggi per Webuild;
- Sollecitare informazioni riservate per ottenere vantaggi impropri in occasione della preparazione di un'offerta;
- Dichiarare il falso in merito al tuo ruolo o alla natura delle tue richieste a rappresentanti della Pubblica Amministrazione o ai committenti privati;
- Fornire informazioni false o fuorvianti a rappresentanti della Pubblica Amministrazione o ai committenti privati.

CORRETTEZZA DELLE INFORMAZIONI: CONSERVAZIONE, ACCESSO E PRECISIONE

Webuild si impegna a fornire tempestivamente al pubblico informazioni veritiere, corrette e autentiche, in modo che gli azionisti e gli altri stakeholder possano accedere alle informazioni necessarie per attività di investimento o ad assumere altre decisioni informate e consapevoli rispetto alla Società. Webuild vieta qualsiasi comportamento volto ad alterare la correttezza e la veridicità dei dati e delle informazioni inclusi nel bilancio, nei report o in altre informative aziendali al pubblico previste dalla legge.

Gli stakeholder hanno interesse a comprendere le operazioni di Webuild in tutti i loro aspetti, dalle prospettive finanziarie e commerciali, agli aspetti ambientali, sociali e di governance. Webuild si comporta in modo collaborativo, equo e trasparente in relazione a qualsiasi richiesta formulata dal Collegio Sindacale, dall'Organismo di Vigilanza, dalla società di revisione e da ogni Autorità di vigilanza, nell'esercizio delle proprie funzioni istituzionali. Inoltre, comunichiamo tempestivamente alle autorità competenti e al mercato le informazioni che possono avere un impatto sull'andamento delle azioni di Webuild.

Ci impegniamo a interagire con gli investitori in modo trasparente, tempestivo e coerente e, a tal fine, mettiamo a disposizione sistemi informativi utili a trasmettere e fornire informazioni in occasione degli incontri con gli azionisti o con gli analisti finanziari, nonché attraverso gli aggiornamenti periodici sul nostro sito web e i social media.

La correttezza dei nostri comportamenti è assicurata da un sistema di procedure che definisce le modalità per garantire che ogni operazione o transazione sia legittima, motivata, autorizzata, coerente, ragionevole, documentata, registrata e sempre verificabile.

Le Persone Webuild coinvolte nella creazione, nella trasmissione o nell'inserimento di informazioni nel bilancio, nei report o in altre informative aziendali sono responsabili affinché dette attività siano effettuate in modo completo, corretto, accurato e corredate da adeguata documentazione giustificativa. Webuild vieta qualsiasi comportamento volto ad alterare la correttezza e la veridicità dei dati e delle informazioni inclusi nel bilancio e nelle dichiarazioni non-finanziarie, nei report o in altre comunicazioni aziendali al pubblico.

IN QUALITÀ DI PERSONA WEBUILD O PARTNER WEBUILD

DEVI:

- Verificare le informazioni con tutte le Funzioni competenti prima di renderle ufficiali;
- Collaborare senza riserve con tutti gli organi di governance, fornendo informazioni corrette e tempestive;
- Indirizzare tutte le richieste di contatto da parte di organi di stampa o degli investitori alle Funzioni Competenti in base alle procedure aziendali;
- Effettuare tutte le registrazioni contabili in modo preciso e tempestivo per garantire l'accuratezza dei bilanci e delle dichiarazioni non-finanziarie;
- Richiedere e ottenere le adeguate approvazioni per tutte le transazioni;
- Conservare tutta la documentazione in conformità con le relative linee guida in materia di archiviazione dei documenti registrati/delle registrazioni contabili.

INOLTRE, NON DEVI:

- Pubblicare sui social media personali informazioni aziendali riservate;
- Sfruttare le opportunità offerte dai convegni organizzati dalle associazioni di settore e da incontri con rappresentanti di altre aziende per scambiare informazioni riservate sul mercato o sulla Società al fine di manipolare il mercato;
- Aggirare, per qualsiasi motivo, le attività ed i controlli previsti dai processi corretti e in essere;
- Esporre in modo inesatto i fatti, omettere informazioni rilevanti o modificare registrazioni contabili o report in alcun modo al fine di fuorviare altri soggetti, o collaborare mai con altri a questo scopo;
- Falsificare ricevute, registri o qualsiasi altro documento.



FRODE, INGANNO E DISONESTÀ

Assumere qualsiasi decisione informata richiede una piena comprensione della situazione attuale. False dichiarazioni di qualsiasi genere privano gli altri della possibilità di raggiungere tale comprensione. Webuild si impegna a garantire che le attività aziendali siano condotte con trasparenza e onestà in ogni momento.

L'affidabilità e la fiducia che comportamenti e comunicazioni oneste generano nel pubblico sono più preziose nel lungo termine di qualsiasi profitto immediato che potremmo trarre da un comportamento disonesto, ingannevole e poco lungimirante.

Webuild si impegna quotidianamente a garantire l'osservanza delle regole a tutela della concorrenza di ogni ordinamento e a collaborare con le autorità di regolamentazione del mercato, nel pieno rispetto dei principi di concorrenza leale e astenendosi da comportamenti collusivi e illegali, qualora goda di una posizione dominante. Webuild vieta la raccolta di informazioni sui concorrenti (ad esempio, attività, metodi di produzione, tecnologie) effettuata in modo illecito o in contrasto con i principi etici (ad esempio, furto, corruzione, dichiarazioni false, spionaggio elettronico).

Allo stesso modo in cui il pubblico si fida dell'integrità di Webuild, la Società si affida alla tua integrità. Il top management ha bisogno di informazioni corrette e precise per poter prendere le decisioni migliori per la Società. Fornire informazioni imprecise o non tempestive porta a una cattiva gestione che in definitiva danneggia tutti noi.

Benché errori occasionali siano inevitabili e accettabili, mentire o cercare di nascondersi è inaccettabile. Se ti viene chiesto o detto di mentire o di fornire informazioni false, non accettare di farlo e segnala l'accaduto sulla piattaforma Integrity Line di Webuild.

IN QUALITÀ DI PERSONA WEBUILD O PARTNER WEBUILD

DEVI:

- Comunicare sempre in modo onesto, franco e con opportuna discrezione;
- Garantire la precisione dei dati in tutti i report controllandoli più volte;
- Segnalare tempestivamente eventuali problemi o errori alle parti interessate, per raggiungere una soluzione.

INOLTRE, NON DEVI:

- Mentire o fornire consapevolmente false informazioni a committenti, revisori o alla Pubblica Amministrazione;
- Fuorviare o indurre in errore revisori o autorità inquirenti;
- Omettere informazioni pertinenti o attinenti nel rispondere a domande o nell'affrontare situazioni;
- Ignorare tutto ciò che ritieni possa essere fraudolento.

CONFLITTI DI INTERESSE

Le Persone Webuild e i Partner Webuild devono evitare sia qualsiasi situazione che possa generare un conflitto di interessi, garantendo che le decisioni collegate alle attività aziendali siano prese nell'interesse dell'azienda, sia situazioni che possano compromettere il loro giudizio indipendente o entrare in conflitto con le responsabilità e i compiti che svolgono all'interno della struttura o per conto di Webuild.

I conflitti di interesse sorgono quando i nostri legami personali o interessi economici si sovrappongono alle nostre responsabilità lavorative. Tutte le relazioni che creiamo con privati e organizzazioni sono accompagnate da aspettative e obblighi. Un conflitto di interessi si verifica quando una Persona Webuild o un Partner Webuild potrebbe agire o prendere una decisione sul luogo di lavoro facendosi influenzare da una relazione esterna. Queste situazioni possono portare i suddetti soggetti a utilizzare le risorse aziendali in modo inefficiente non agendo nel migliore interesse di Webuild.

I conflitti di interesse si possono potenzialmente verificare quando esiste un rapporto familiare tra una Persona Webuild che lavora nell'ufficio preposto a gestire le offerte e il personale dei concorrenti che partecipano alla stessa gara, quando chi ha responsabilità approvativa sulle assunzioni ha un rapporto con un candidato in fase di selezione, quando una Persona Webuild è azionista di una società che è concorrente o lavora per Webuild, quando esiste un rapporto familiare tra una Persona Webuild che richiede servizi di consulenza e il personale della società di consulenza e altre situazioni analoghe.

Una delle responsabilità delle Persone Webuild e dei Partner Webuild è garantire che le decisioni siano prese in base ai migliori interessi della Società. Anche se un conflitto non ha influenzato il giudizio o il comportamento di una Persona Webuild o di un Partner Webuild, la mera apparenza di un conflitto è spesso sufficiente a erodere la fiducia.

Se non gestiamo con attenzione i potenziali conflitti di interesse, questi possono influire sulla nostra capacità decisionale e/o danneggiare la nostra reputazione.

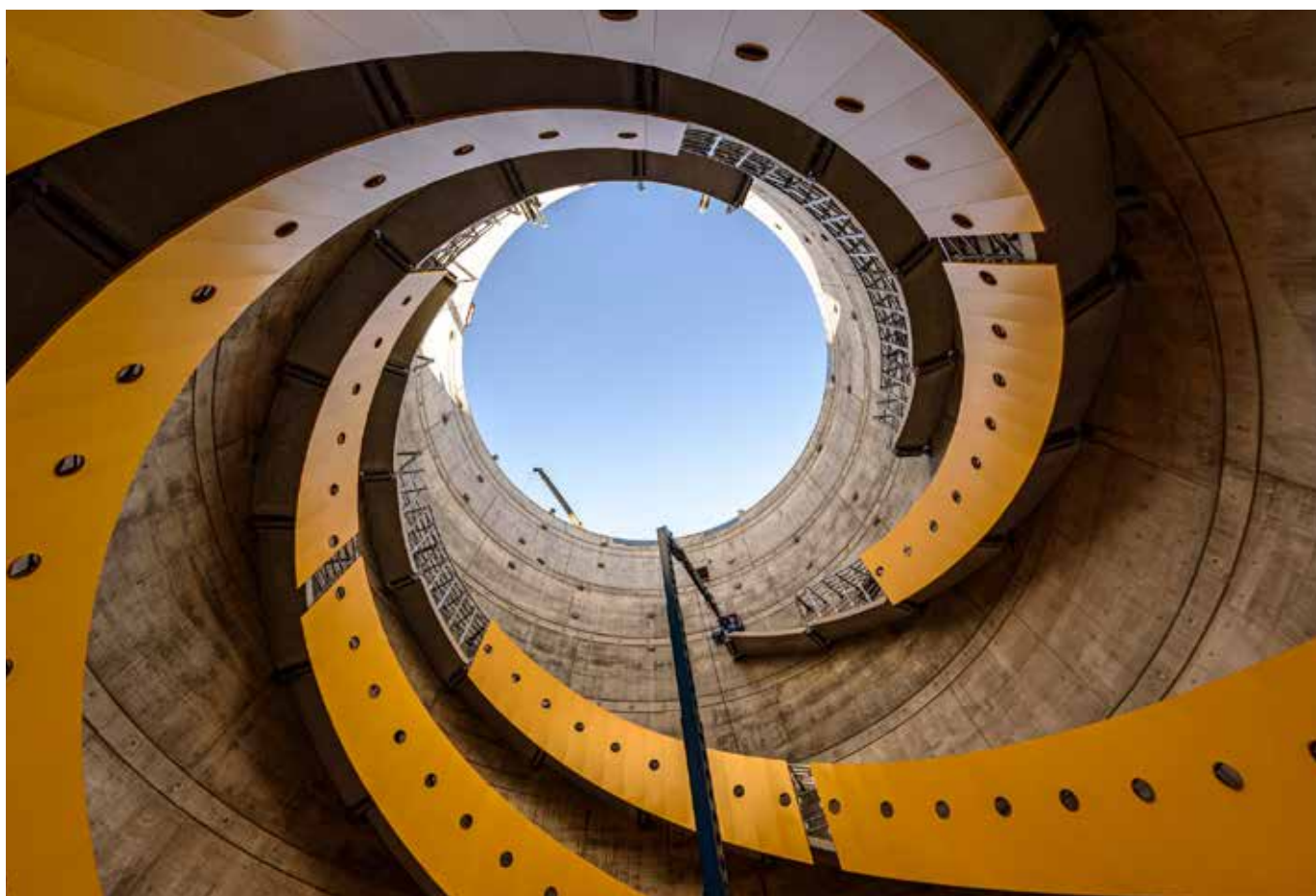
IN QUALITÀ DI PERSONA WEBUILD O PARTNER WEBUILD

DEVI:

- Rivelare l'esistenza di eventuali conflitti e chiedere una consulenza o l'approvazione in conformità con le specifiche procedure aziendali;
 - Segnalare eventuali situazioni di conflitto di interessi di cui vieni a conoscenza, anche se queste situazioni non ti riguardano direttamente.
-

INOLTRE, NON DEVI:

- Fare pressione sugli altri affinché assumano o affidino contratti ad uno dei tuoi amici o parenti;
- Dare o ricevere regali che potrebbero creare aspettative di reciprocità.



PROTEZIONE DELLA PROPRIETÀ AZIENDALE

Webuild conferisce al personale la responsabilità di lavorare con la dovuta diligenza al fine di proteggere, custodire e mantenere le risorse aziendali assegnate per scopi lavorativi, e di utilizzarle esclusivamente nell'interesse della Società, e mai in modo improprio. Webuild si impegna a rispettare le norme sul copyright e sulla proprietà intellettuale e vieta l'uso di software e database non autorizzati sui computer aziendali.

I beni della Società sono di proprietà di Webuild e devono essere utilizzati solo per perseguire gli obiettivi aziendali. Pertanto, Webuild vieta ogni forma di spreco, negligenza, uso fraudolento o improprio di attrezzature, materiali e tempo della Società.

Un bene è qualsiasi cosa di valore che Webuild possiede e utilizza nel corso delle sue operazioni. I beni includono non solo elementi tangibili come attrezzature, materiali, mobili e strutture, ma anche elementi immateriali come dati, software, reputazione e strumenti finanziari. Affinché le attività continuino ad essere redditizie, in qualità di Persone Webuild e di Partner Webuild dobbiamo essere sicuri di utilizzare e gestire tutti i beni aziendali correttamente e responsabilmente.

Utilizzarli in modo responsabile e sostenibile significa garantire un uso sicuro ed efficiente di attrezzature e materiali al fine di evitare lesioni, danni e sprechi. Questo significa garantire anche che i beni siano al sicuro da minacce esterne quali furti, crimini informatici o eventi naturali.

Webuild tratta tutte le informazioni relative ai Partner Webuild come riservate. I dati aziendali sono trattati esclusivamente per le finalità di cui agli accordi intercorsi e, in ogni caso, con il pieno consenso della parte interessata. Le informazioni riservate sono gestite e comunicate, ai sensi di legge e delle norme aziendali, dalle funzioni preposte. Webuild condanna qualsiasi abuso di informazioni di cui le Persone Webuild e i Partner Webuild siano a conoscenza a causa del loro ruolo o funzione, ed in particolare il comportamento volto a sfruttare le informazioni per effettuare transazioni sugli strumenti finanziari di Webuild.

IN QUALITÀ DI PERSONA WEBUILD O PARTNER WEBUILD

DEVI:

- Prestare attenzione nel proteggere i dispositivi da smarrimenti o furti;
- Garantire che venga eseguita una regolare manutenzione prima di utilizzare qualsiasi apparecchiatura;
- Controllare le misurazioni e pianificare attentamente il lavoro prima di intervenire;
- Utilizzare in modo efficiente i beni aziendali e le altre risorse, e smaltire responsabilmente i materiali di scarto;
- Seguire le rilevanti procedure aziendali in materia finanziaria per tutte le transazioni;
- Mantenere strettamente riservate le informazioni non di dominio pubblico.

INOLTRE, NON DEVI:

- Divulgare le informazioni non già di dominio pubblico a qualsiasi persona non autorizzata a venirne a conoscenza, all'interno o all'esterno di Webuild, familiari inclusi;
- Acquistare, vendere o eseguire altre operazioni di trading con titoli di Webuild o di qualsiasi altra società quotata coinvolta, sulla base di informazioni ottenute in ragione della propria attività lavorativa;
- Fornire, sulla base di informazioni ottenute in ragione della propria attività lavorativa, raccomandazioni di trading alle persone non autorizzate a conoscerle.



GESTIONE IT E SICUREZZA INFORMATICA

I software e i servizi IT svolgono un ruolo fondamentale nel supportare le operazioni di Webuild. La rapidità con cui emergono minacce alla sicurezza informatica richiede risposte veloci e agili. Webuild adotta misure appropriate per garantire che l'uso della tecnologia non sottoponga le informazioni riservate e i dati personali a un rischio indebito di divulgazione non autorizzata. Tenendo presente la natura in evoluzione della tecnologia e le caratteristiche di sicurezza disponibili, Webuild si impegna a garantire che le misure adottate siano adeguate alle *best practice* in materia.

I servizi IT coprono funzioni fondamentali per le nostre operazioni, come ad esempio la programmazione delle attività, la progettazione, la gestione dei documenti, la tenuta della contabilità e l'amministrazione e organizzazione dei dipendenti. È molto importante seguire le linee guida che riguardano l'uso di tali software e il loro corretto impiego. L'utilizzo di software senza licenza o senza autorizzazione appropriata è una forma di furto: assicurati di concordare con le Funzioni competenti l'accesso alle risorse necessarie.

A causa dell'aumento della criminalità informatica, i dati e le risorse aziendali sono sempre più a rischio. Pertanto, è fondamentale che ogni Persona Webuild e ogni Partner Webuild segua le opportune procedure di sicurezza informatica e si uniformi agli alert periodici, ponendo attenzione agli attacchi di phishing e alle altre truffe che permettono di ottenere l'accesso illecito ai sistemi IT di Webuild o di sottrarre dati aziendali o personali.

IN QUALITÀ DI PERSONA WEBUILD O PARTNER WEBUILD

DEVI:

- Seguire tutte le indicazioni fornite dalla Società relativamente agli aggiornamenti software per i tuoi dispositivi aziendali;
- Utilizzare una password differente e complessa per ogni singola applicazione o account;
- Proteggere i dati e le informazioni classificandoli e contrassegnandoli correttamente, e applicando le opportune tecnologie di protezione (ad esempio, proteggere i dispositivi con i software di sicurezza e le configurazioni approvate da Webuild);
- Segnalare e-mail e altre comunicazioni elettroniche sospette alle Funzioni deputate.

INOLTRE, NON DEVI:

- Consentire ai colleghi di utilizzare i tuoi account o le tue password per accedere ai software;
- Installare software non autorizzati sui dispositivi Webuild;
- Aprire eventuali link o allegati di e-mail sospette;
- Lasciare i tuoi dispositivi incustoditi.

GOVERNANCE, GESTIONE DEI RISCHI E AUDIT

Webuild adotta un Sistema di corporate governance basato sulle best practice e sugli standard più elevati in materia, è strutturata per operare secondo criteri di massima efficienza e per migliorare costantemente i livelli di trasparenza, contribuendo alla crescita della credibilità della Società agli occhi degli investitori.

Webuild, tramite l'adozione di processi e strumenti dedicati, promuove una cultura del controllo e della gestione del rischio in grado di garantire la salvaguardia del patrimonio aziendale, l'efficienza e l'efficacia dei processi aziendali, l'affidabilità dei dati finanziari, il rispetto di leggi, regolamenti e procedure.

Gli audit, interni od esterni, e le verifiche aiutano a garantire che Webuild segua tutte le regole e gli standard applicabili. Rilasciare dichiarazioni false su questioni oggetto di audit aggrava eventuali problemi e può trasformare un errore in buona fede in una violazione intenzionale.

Webuild viene sottoposta ad audit regolarmente nell'ambito delle nostre normali operazioni aziendali. Accanto alle revisioni periodiche (di natura contabile e non), diverse entità esterne, quali committenti, agenzie governative e autorità di certificazione sottopongono periodicamente ad audit i processi di Webuild. Inoltre, Webuild conduce audit interni per mitigare i rischi e risolvere eventuali problemi prima che si aggravino.

Gli audit ci offrono l'opportunità di verificare che stiamo rispettando i nostri standard di condotta e di migliorare nelle aree in cui siano presenti delle lacune. Se un soggetto interno o esterno ti contatta in merito a un audit, devi collaborare con la Funzione aziendale competente per assicurarti che possiamo rispondere in modo accurato, completo, tempestivo e coordinato.

IN QUALITÀ DI PERSONA WEBUILD O PARTNER WEBUILD

DEVI:

- Contattare la Funzione aziendale competente quando viene notificato un audit esterno;
- Cooperare pienamente con i revisori interni ed esterni, fornendo solo informazioni accurate e veritiere ai revisori e agli incaricati dell'indagine;
- Rispondere a tutte le domande del revisore o dell'incaricato dell'indagine in modo esauriente e soddisfacente;
- Attuare le raccomandazioni risultanti dagli audit.

INOLTRE, NON DEVI:

- Rispondere agli auditors senza collaborare con la Funzione aziendale competente;
- Fornire dati o informazioni diversi da quanto richiesto;
- Distruggere o nascondere registri, dati o informazioni necessari per un audit, un'indagine o un'azione legale, anche quando sei a conoscenza o ti aspetti un possibile audit, indagine o azione legale;
- Tentare di influenzare in modo improprio l'esito di un audit o di un'indagine.



4

IL NOSTRO POSTO
NEL MONDO

IL NOSTRO POSTO NEL MONDO



PROTEZIONE DELL'AMBIENTE

Webuild ha la responsabilità di utilizzare le risorse del pianeta con saggezza e di garantire che le nostre azioni non compromettano la capacità della Terra di sostenere le generazioni future. Webuild riconosce questa responsabilità rispettando tutte le leggi, le norme e i regolamenti in materia ambientale e seguendo le best practice per mitigare gli impatti ambientali dei progetti e delle attività di Webuild.

Webuild si impegna a salvaguardare l'ambiente durante tutte le sue attività. A tal fine, opera attraverso processi, tecnologie e materiali in grado di ridurre il consumo di energia e risorse naturali, evitando o limitando quindi gli impatti derivanti dalle attività aziendali (inquinamento, gas serra, produzione di rifiuti e disagi per le comunità locali). Si impegna altresì a ripristinare le aree di cantiere nel loro stato originario.

La gestione dell'ambiente è una componente fondamentale dell'identità di Webuild e guida i progetti che sviluppiamo. Molti dei nostri committenti perseguono specifici benefici per l'ambiente, come l'uso efficiente delle risorse naturali o la creazione di infrastrutture che aiutino uno sviluppo sostenibile. Pertanto, per noi è fondamentale impegnarci a condurre le nostre attività in

modo ecologicamente consapevole al fine di aiutare i committenti a raggiungere i loro obiettivi e prevenire, ridurre e compensare qualsiasi impatto ambientale negativo del nostro lavoro.

Poiché il cambiamento climatico rappresenta una minaccia globale, lavorare diligentemente per proteggere e migliorare l'ambiente non è mai stato così importante. Siamo orgogliosi di sostenere la costruzione di un futuro sostenibile per tutti e di contribuire alla lotta contro il cambiamento climatico.

Le Persone Webuild e i Partner Webuild devono sempre valutare e gestire preventivamente gli aspetti ambientali, promuovendo un'economia verde e circolare, intervenendo in modo efficace per evitare situazioni di pericolo per l'ambiente. Ci impegniamo a diffondere una cultura ambientale sostenibile all'interno dei luoghi di lavoro, coinvolgendo tutto il personale attraverso attività di informazione e formazione.

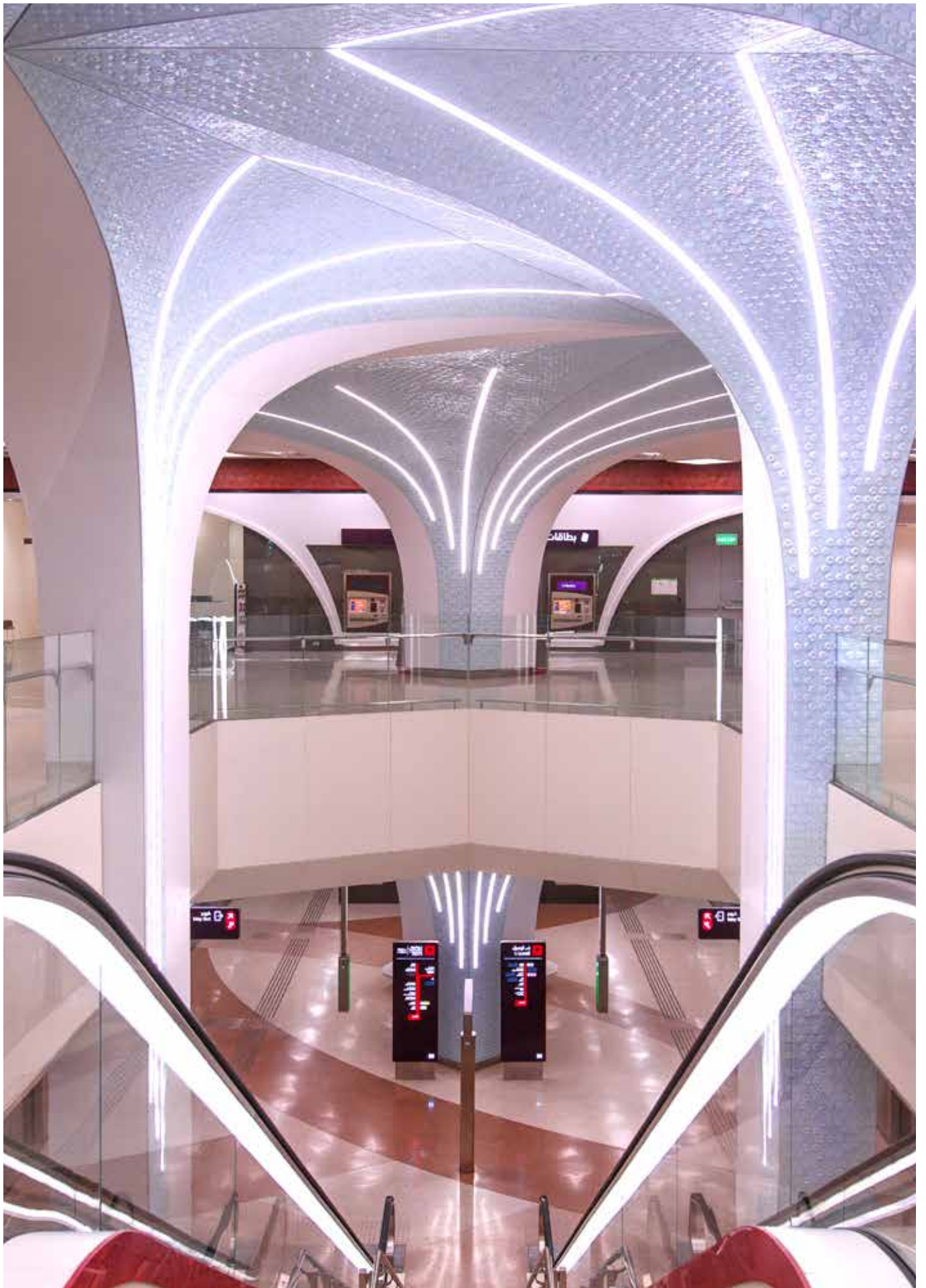
IN QUALITÀ DI PERSONA WEBUILD O PARTNER WEBUILD

DEVI:

- Segnalare tempestivamente eventuali rischi o incidenti ambientali di cui vieni a conoscenza, e intervenire per minimizzarne gli impatti;
- Seguire i protocolli appropriati per lo smaltimento dei rifiuti pericolosi e non;
- Ridurre il consumo di energia, acqua e altre risorse naturali e dei prodotti che utilizzi, in particolare di prodotti monouso, e selezionare prodotti con il minor impatto ambientale;
- Riutilizzare e riciclare i prodotti, i materiali e altre risorse naturali, ove consentito e fattibile;
- Creare un piano o una "checklist" per il ripristino delle aree di cantiere;
- Garantire che le "lessons learned" relative agli incidenti ambientali siano adeguatamente diffuse e implementate.

INOLTRE, NON DEVI:

- Presumere che la tutela dell'ambiente sia responsabilità di qualcun altro;
- Assumerti rischi che potrebbero mettere in pericolo l'integrità del suolo, dell'acqua o della biodiversità intorno al cantiere;
- Deviare dai piani stabiliti senza garantire l'analisi dei rischi ambientali;
- Tollerare pratiche o condizioni che potrebbero portare a danni ambientali;
- Condurre operazioni in modo non sicuro per l'ambiente;
- Stampare documenti o consumare energia o acqua senza che ve ne sia un'effettiva necessità.



APPROVVIGIONAMENTO RESPONSABILE

I fornitori sono selezionati secondo principi di correttezza e imparzialità. La selezione avviene verificando la qualità, l'idoneità tecnico-professionale, il rispetto delle norme applicabili in materia di diritti umani e lavorativi, comprese le pari opportunità, la salute, la sicurezza nonché i criteri ambientali oltre che economici.

Comprendere a fondo il modo di lavorare dei fornitori è di fondamentale importanza per garantire che Webuild operi in modo efficiente e in linea con i suoi valori. Webuild si impegna a condurre le proprie relazioni con i fornitori in modo equo, obiettivo, trasparente e professionale, anche garantendo ai Partner Webuild che lavorano presso le nostre strutture lo stesso trattamento riservato alle Persone Webuild. Incoraggiamo i nostri fornitori a collaborare con noi al fine di identificare e sviluppare miglioramenti continui nelle prestazioni del nostro programma di approvvigionamento responsabile.

Webuild promuove pratiche responsabili nella catena di fornitura all'interno del proprio settore e incoraggia i fornitori ad applicare gli stessi criteri di selezione nella scelta dei subappaltatori, mirando a promuovere il rispetto dei principi stabiliti all'interno del presente Codice in ogni fase del processo di fornitura.

Un aspetto a garanzia di un approvvigionamento responsabile è l'attuazione del presente Codice e del Codice dei Fornitori in tutte le nostre relazioni con i fornitori: l'accettazione scritta di tali documenti da parte del fornitore è vincolante e parte integrante del contratto.

Prima di stipulare contratti con qualsiasi società, le Persone Webuild, appositamente formate, devono svolgere una due diligence per analizzare le capacità tecnico-professionali e la rispettabilità della controparte, verificando che essa non tragga profitto o non sia coinvolta in pratiche non etiche, quali il lavoro minorile, il lavoro forzato, il riciclaggio di denaro e la corruzione. Un'adeguata due diligence può anche proteggere Webuild dall'eventualità di collaborare involontariamente con aziende soggette a interdizioni o sanzioni.

I compensi corrisposti ai fornitori sono esclusivamente quelli previsti per il servizio indicato nel contratto. I pagamenti non devono essere effettuati né a un soggetto diverso dalla persona indicata nel contratto né verso un Paese diverso da quello formalmente concordato nel contratto. I rapporti contrattuali di Webuild sono caratterizzati da equità e trasparenza; Webuild si impegna a non sfruttare alcuna condizione di dipendenza e debolezza dei propri fornitori.

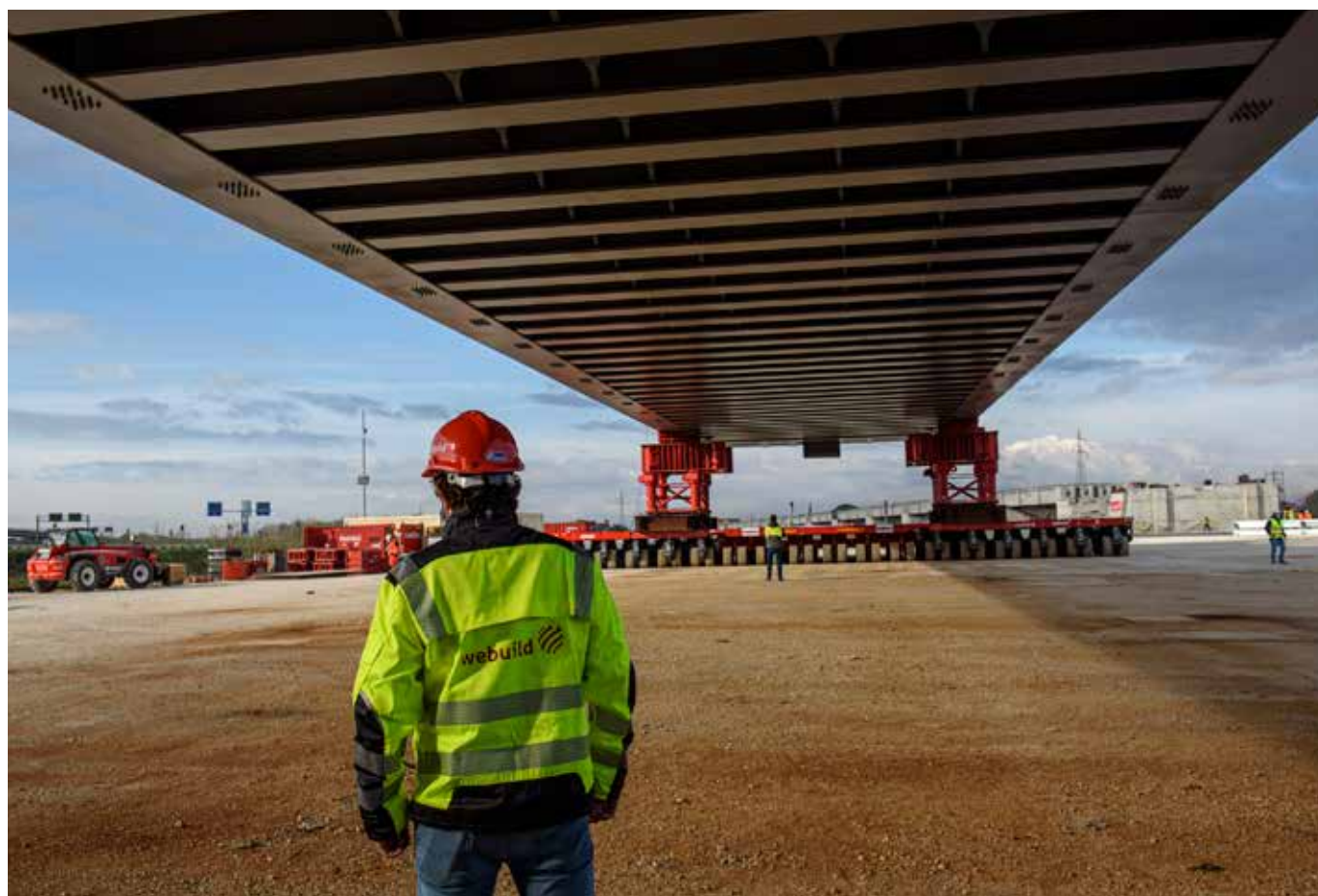
IN QUALITÀ DI PERSONA WEBUILD O PARTNER WEBUILD

DEVI:

- Seguire le procedure relative alla registrazione e alla qualifica dei fornitori;
 - Promuovere condizioni eque e standard di qualità lungo l'intera catena di fornitura;
 - Tenere traccia degli indicatori di performance (KPI) e promuovere il miglioramento continuo;
 - Stipulare accordi soddisfacenti per tutte le parti.
-

INOLTRE, NON DEVI:

- Scendere a compromessi sugli standard qualitativi e prestazionali;
- Negoziare un accordo senza divulgare tutte le informazioni rilevanti;
- Ignorare i segnali che indicano che un fornitore possa essere coinvolto in pratiche commerciali non etiche.



REGALI, EROGAZIONI LIBERALI E SPONSORIZZAZIONI

Le Persone Webuild e i Partner Webuild non possono chiedere, promettere, offrire o ricevere, direttamente o indirettamente, regali o benefit per/da dipendenti di committenti, fornitori, rappresentanti della Pubblica Amministrazione o di altra organizzazione, e loro parenti o persone a loro vicine, volti ad ottenere un beneficio indebito di qualsiasi tipo, non solo come vantaggio e/o per interesse personale, anche solo potenziale, per Webuild, ma anche a beneficio di sé stessi, parenti o conoscenti.

Sono molte le ragioni legittime che possono rendere appropriato un regalo, un'erogazione liberale o una sponsorizzazione in una data situazione. Scambiarsi regali di modico importo nel periodo delle festività è una cortesia comune che può migliorare la reputazione; donare a favore di cause benefiche è un modo per restituire alle comunità in cui lavoriamo; sponsorizzare un evento è un modo per sviluppare una reputazione positiva per Webuild all'interno della comunità.

Sfortunatamente, tutte queste situazioni possono anche essere interpretate come eventi finalizzati ad offrire un beneficio illecito o creare obblighi impliciti. Per garantire che il nostro impegno in queste attività avvenga esclusivamente in circostanze etiche, i regali, le erogazioni liberali e le sponsorizzazioni devono essere in linea con il Modello Anticorruzione di Webuild. Sono ammesse spese di rappresentanza ordinarie e ragionevoli, regali di valore modesto e ospitalità nei limiti previsti dalla normale cortesia e nel rispetto delle relative procedure aziendali.

Webuild adotta procedure volte a garantire che le sponsorizzazioni siano effettuate con l'obiettivo di promuovere l'immagine della Società e delle sue attività, in modo da garantire la competenza professionale e la reputazione dei destinatari di tali attività e la coerenza dell'operazione con i principi descritti nel presente Codice.

IN QUALITÀ DI PERSONA WEBUILD

DEVI:

- Richiedere la necessaria approvazione per qualunque regalia, erogazione liberale o sponsorizzazione;
- Informare il tuo responsabile se ricevi un regalo durante lo svolgimento del tuo lavoro;
- Segnalare se un Partner Webuild o un rappresentante del committente richiede un regalo, un'erogazione liberale o una sponsorizzazione;
- Contattare la Funzione Compliance per eventuali dubbi in merito.

INOLTRE, NON DEVI:

- Celare regali, erogazioni liberali o sponsorizzazioni inappropriati;
- Fornire un regalo, un'erogazione liberale o una sponsorizzazione in risposta a una richiesta;
- Utilizzare regali, erogazioni liberali o sponsorizzazioni per cercare di influenzare una decisione o creare un obbligo;
- Dare regalie o fornire altri benefici a un rappresentante della Pubblica Amministrazione.

IN QUALITÀ DI PARTNER WEBUILD

DEVI:

- Segnalare sulla piattaforma Integrity Line di Webuild se una Persona Webuild chiede regalie o favori.

INOLTRE, NON DEVI:

- Fornire un regalo, erogare donazioni o altri benefici a terzi in nome e per conto di Webuild.

POLITICA ANTICORRUZIONE

Webuild adotta una politica di "tolleranza zero" nei confronti di qualsiasi forma di corruzione (pubblica, privata, attiva e passiva) e della concessione di vantaggi illeciti. Si impegna a rispettare sempre le normative anticorruzione in vigore nei Paesi in cui opera. Chiede a tutti i propri stakeholder di agire sempre con onestà e integrità. Sono vietati comportamenti volti ad influenzare in maniera illecita le decisioni dei rappresentanti della Pubblica Amministrazione o di soggetti privati.

Le Persone Webuild e i Partner Webuild devono tenere sempre presente che il modo in cui si è percepiti è importante: determinati comportamenti potrebbero essere interpretati come elargizione o accettazione di un vantaggio illecito, indipendentemente dall'intenzione.

Se ritieni che un individuo ti stia offrendo o chiedendo una tangente, devi rifiutare e cercare di disimpegnarti dalla situazione. Se non sei sicuro dell'intenzione della controparte, cerca di essere cortese per quanto ti sembri ragionevole in modo da non rendere la situazione inutilmente accusatoria o conflittuale.

I contributi, i fondi o i finanziamenti ottenuti da un ente pubblico o privato, anche se di modesto valore, devono essere utilizzati in coerenza con il motivo per il quale sono stati concessi. Webuild rispetta tutte le normative e le disposizioni nazionali e internazionali che vietano il riciclaggio di denaro e il finanziamento del terrorismo. È sempre vietato ricevere pagamenti in contanti, promesse di pagamenti o riciclare denaro, beni o qualsiasi altro benefit proveniente da sospette attività illecite o criminali, oppure compiere azioni che possano ostacolare l'identificazione della loro origine.

Webuild prevede tipologie retributive adeguate agli obiettivi aziendali e strutturate in modo da evitare la creazione di incentivi non in linea con gli interessi aziendali. Le Persone Webuild operano secondo obiettivi possibili, specifici, effettivi e misurabili, valutati anche in relazione al tempo impiegato per raggiungere tali risultati.

IN QUALITÀ DI PERSONA WEBUILD O PARTNER WEBUILD

DEVI:

- Evitare di dare anche solo l'impressione di una condotta eticamente scorretta;
 - Rendicontare in modo chiaro e completo tutte le transazioni economico-finanziarie;
 - Segnalare situazioni dubbie e/o comportamenti che potrebbero riguardare fenomeni corruttivi.
-

INOLTRE, NON DEVI:

- Dare, offrire, accettare o chiedere alcuna forma di beneficio o utilità impropria;
- Abusare o utilizzare impropriamente la tua posizione per interesse personale;
- Fare pressione sugli altri affinché assumano uno dei tuoi amici o parenti, o gli assegnino un contratto;
- Pagare beni o servizi al di sopra del valore equo di mercato, senza un motivo commerciale legittimo.



CONCORRENZA LEALE

La concorrenza libera ed equa, fondamento del nostro sistema economico, svolge un ruolo fondamentale nel promuovere il benessere e il tenore di vita delle persone in tutto il mondo. Il successo di Webuild è il risultato della propria condotta volta a competere lealmente con gli altri attori presenti sul mercato. Per tal ragione è vietato alle Persone Webuild di intraprendere qualsiasi attività che possa danneggiare la concorrenza leale.

Anche se le pratiche anticoncorrenziali possono sembrare diverse tra loro, tutte puntano allo stesso risultato: consentire ai concorrenti di trarre profitto restringendo artificialmente le opzioni a disposizione dei committenti. Alcune di queste pratiche sono chiaramente gravi, come ad esempio la ripartizione delle quote di mercato tra concorrenti, il boicottaggio collettivo di imprese specifiche, la turbativa d'asta, l'uso o l'ottenimento improprio di informazioni sui concorrenti e la discriminazione dei prezzi. Altre possono sembrare innocue e potrebbero non essere intenzionali, come discutere di problemi riguardanti un particolare fornitore o committente con il dipendente di un'altra impresa di costruzioni. Per essere certo di rispettare le regole antitrust, pensa prima di parlare ogniqualvolta in cui interagisci con i dipendenti delle imprese concorrenti.

IN QUALITÀ DI PERSONA WEBUILD O PARTNER WEBUILD

DEVI:

- Garantire che non partecipiamo ai tentativi di altre aziende di escludere specifici fornitori/subappaltatori;
- Segnalare eventuali richieste da parte dei concorrenti di intraprendere comportamenti anticoncorrenziali.

INOLTRE, NON DEVI:

- Discutere offerte imminenti o altre questioni commerciali riservate con i dipendenti dei nostri concorrenti;
- Chiedere a una nuova Persona Webuild di divulgare informazioni riservate sul suo precedente datore di lavoro;
- Accettare di presentare un'offerta che non sarà competitiva o chiedere a un concorrente di comportarsi in questo modo;
- Accettare di astenersi dal presentare offerte per un progetto o in una determinata area, oppure chiedere a un concorrente di comportarsi in questo modo;
- Condividere informazioni false o fuorvianti sui nostri concorrenti.

SANZIONI E RESTRIZIONI COMMERCIALI

Webuild si impegna a garantire il rispetto delle leggi di tutte le giurisdizioni in cui opera, comprese le leggi e i regolamenti sulle sanzioni internazionali. Nello specifico, tali leggi e regolamenti riguardano restrizioni all'esercizio di attività commerciali con Paesi e/o suddivisioni politiche di Paesi sottoposti a sanzioni ("Paesi Sanzionati") e con persone, società o entità, compresi rappresentanti e agenti, che sono domiciliati in Paesi Sanzionati o sono presenti in elenchi di sanzioni nazionali o internazionali ("Persone Sanzionate"). Webuild non avvia transazioni commerciali con Paesi sanzionati o Persone sanzionate, per gli ambiti applicabili alle proprie attività.

Le sanzioni sono misure attuate da un governo o da un'organizzazione internazionale, come le Nazioni Unite, che mirano a esercitare pressioni sul governo del Paese Sanzionato o sulle Persone Sanzionate affinché modifichino politiche o pratiche ritenute dannose per la pace e la sicurezza internazionali. Le leggi sulle sanzioni, in genere, impongono restrizioni e controlli sulla circolazione di merci, servizi o finanziamenti. Generalmente, un Paese, un privato o una società è sottoposto a sanzioni perché si ritiene che abbia svolto attività illegali, quali terrorismo, violazioni dei diritti umani, esportazioni illegali, proliferazione nucleare o altre azioni criminali.

Le Persone Webuild devono evitare qualsiasi transazione commerciale che coinvolga un Paese Sanzionato o una Persona Sanzionata e, nel caso di dubbio, richiedere alla Funzione competente conferma dell'esistenza delle sanzioni.

IN QUALITÀ DI PERSONA WEBUILD

DEVI:

- Prima di stipulare qualsiasi accordo, verificare con la Funzione competente se la controparte sia una Persona Sanzionata o appartenga a un Paese Sanzionato;
- Rifiutare e segnalare qualsiasi richiesta da parte di un fornitore di effettuare pagamenti a favore di terzi sconosciuti;
- Chiedere chiarimenti al fornitore in merito alle fatture che contengono discrepanze o riferimenti a terze parti sconosciute.

INOLTRE, NON DEVI:

- Utilizzare un fornitore che non sia stato approvato e qualificato dalla Funzione competente;
- Assumere una Persona Sanzionata.

COINVOLGIMENTO DELLE COMUNITÀ LOCALI

Webuild rispetta i diritti e la cultura delle comunità interessate dalle sue attività ed è sempre pronta al dialogo con tali comunità. Webuild supporta e promuove il più possibile il ricorso alla forza lavoro e ai fornitori locali, contribuendo così allo sviluppo economico e sociale dei Paesi in cui opera.

Investire nelle comunità locali interessate dai nostri progetti e rimanere sensibili e reattivi verso le loro aspettative è fondamentale. Anche se Webuild di solito non è chiamata ad intervenire nelle fasi di coinvolgimento preventivo delle comunità locali interessate durante le fasi di pianificazione e approvazione del progetto, stabilire un dialogo aperto nella fase di costruzione è per noi essenziale per creare fiducia e sostegno reciproci.

Il coinvolgimento della comunità locale, inoltre, consente di garantire che eventuali disturbi e disagi causati dai lavori di costruzione siano prontamente gestiti e ridotti al minimo. Disporre di canali di comunicazione aperti ci permette di gestire al meglio i reclami, i problemi e le preoccupazioni dei residenti, e garantisce che eventuali disagi temporanei siano più che compensati dai benefici a lungo termine derivanti dal progetto.

Incoraggiamo vivamente l'assunzione di lavoratori, subappaltatori e altri fornitori locali come una leva efficace per contribuire all'economia dell'area in cui realizziamo i lavori e creare sostegno e coinvolgimento nella comunità.

I rapporti con le comunità che sono toccate dalle attività di Webuild vengono sviluppati anche attraverso erogazioni liberali, finalizzate a sostenere opere o eventi per la crescita del territorio, dopo aver verificato l'integrità e la rispettabilità dei destinatari e la coerenza dell'iniziativa con le disposizioni di questo Codice.

IN QUALITÀ DI PERSONA WEBUILD O PARTNER WEBUILD

DEVI:

- Essere consapevole e sensibile nei confronti della cultura, e pratiche e usi locali;
- Promuovere la comunicazione con i residenti in merito all'impatto che produrrà il progetto, una volta intrapreso;
- Adottare misure atte a proteggere l'ambiente e a minimizzare i disagi per i residenti.

INOLTRE, NON DEVI:

- Ignorare o trascurare i reclami dei residenti e delle comunità locali;
- Sminuire o essere irrispettoso nei confronti della cultura, pratiche e usi locali.

SOCIAL MEDIA

Mentre la tecnologia continua a creare nuovi modi di interagire e comunicare, Webuild si propone di creare standard e aspettative per un uso responsabile dei social network sia durante le attività lavorative che su informazioni relative al brand.

È importante riflettere attentamente su ciò che pubblichiamo e sulle informazioni che condividiamo al fine di proteggere la reputazione di Webuild e le informazioni aziendali. Presta attenzione quando pubblichi contenuti e non fare affidamento sulle impostazioni di privacy o sulla possibilità di eliminare in seguito il contenuto.

Con la dovuta cautela, i social media possono essere utilizzati in modo vantaggioso a scopo professionale. In particolare, i siti di networking professionali sono ideali per creare contatti all'interno del settore, trovare potenziali candidati per ricoprire posizioni aperte, eventi/corsi di formazione potenzialmente pertinenti al nostro settore/ruolo, oppure consentirci di agire come "brand ambassador" per Webuild. Tuttavia, l'uso dei social media in un contesto di lavoro dovrebbe essere limitato, per evitare, ad esempio, di rivelare inavvertitamente informazioni riservate riguardanti attività o un potenziale progetto.

IN QUALITÀ DI PERSONA WEBUILD O PARTNER WEBUILD

DEVI:

- Prendere in considerazione la possibilità di diventare Follower dei canali social ufficiali di Webuild e la condivisione dei contenuti pubblicati sugli stessi;
- Prendere in considerazione l'eventuale adesione a gruppi professionali per sviluppare le tue conoscenze.

INOLTRE, NON DEVI:

- Condividere informazioni non pubbliche relative a Webuild, alle sue attività, ai suoi committenti o ai Partner Webuild;
- Pubblicare foto sui social media che ritraggono attività nei cantieri di Webuild o che rivelano metodi di lavoro, informazioni sui clienti di Webuild o altrimenti inquadrano documenti interni;
- Pubblicare contenuti irrispettosi, molesti o discriminatori in qualsiasi messaggio o post relativo a Webuild, alle nostre attività, ai Partner Webuild o alle Persone Webuild;
- Pubblicare contenuti irrispettosi, molesti o discriminatori in qualsiasi messaggio o post, nella misura in cui sei riconoscibile come Persona Webuild sui social media.



5

LEADERSHIP ETICA

LEADERSHIP ETICA

Essere etici significa agire con lealtà, pensando al benessere degli altri e alle conseguenze delle proprie azioni. I leader etici pensano alle conseguenze a lungo termine, agli svantaggi e ai benefici delle loro decisioni. Per essere fedeli ai valori della Società, le Persone Webuild devono essere preparate a prendere decisioni etiche sul luogo di lavoro, dove l'imperativo è: *Fai la cosa giusta*.

Una leadership etica comporta conseguenze favorevoli per le Persone Webuild, per la Società e per i suoi stakeholder. Tali conseguenze si traducono in un ambiente di lavoro positivo, in una maggiore soddisfazione lavorativa e nella dedizione delle Persone Webuild ai propri ruoli, nonché in un maggiore valore per l'organizzazione e i suoi stakeholder. È in questo contesto che Webuild ha implementato un modello quadro che delinea il profilo ideale dei leader in Società: non è solo un modello ma anche una guida pratica. Il Modello di Leadership aziendale (reperibile sulla intranet e riassunto sul sito internet della Società) è un insieme di competenze e comportamenti correlati che si rivolge a tutti nel nostro gruppo e che consente alle Persone Webuild, che hanno ruoli diversi, appartengono a tante nazionalità diverse e provengono da background diversi, di parlare una lingua comune.

INTEGRITÀ

Agire con integrità è fondamentale per garantire il rispetto di tutti i nostri valori. Essere un leader etico significa dare il buon esempio, traducendo i valori in azioni quotidiane. I leader supportano l'organizzazione e le Persone Webuild nello svolgimento delle attività aziendali in conformità con i Valori Webuild.

I leader che agiscono con integrità sono in grado di creare valore in Webuild, attirando nuovi dipendenti eticamente responsabili e stabilendo rapporti di fiducia con i partner. Gli stakeholder raccolgono i frutti di una leadership che agisce con integrità.

GUIDARE IL CAMBIAMENTO

Leadership etica e cambiamento sono elementi interconnessi. Preoccuparsi del valore o dei danni che le persone possono creare, prendere in considerazione gli ambiti in cui possono sorgere dubbi etici può servire a identificare le aree dove il cambiamento può rivelarsi più utile. I leader all'interno dell'organizzazione migliorano la propensione di Webuild a cambiare, sfidando lo status quo e comunicando messaggi di cambiamento. La leadership etica in Webuild crea le condizioni per il cambiamento e la crescita, e incorpora il cambiamento nella strategia di Webuild, facilitando l'assunzione di responsabilità del processo di cambiamento da parte delle Persone Webuild e promuovendo una cultura della collaborazione tra di esse.

LAVORARE PER L'INCLUSIONE

I leader di Webuild devono coinvolgere culture di tutti i tipi, favorendo lo sviluppo di partnership, eliminare gli ostacoli con l'obiettivo di unire le forze in potenziale conflitto. Al giorno d'oggi, un gruppo di dipendenti eterogeneo è fondamentale. Ci impegniamo a garantire un luogo di lavoro in cui i nostri dipendenti riflettano il multiforme patrimonio culturale della comunità. Riteniamo che la promozione dell'inclusione e un ambiente di lavoro caratterizzato da una diversità di voci, prospettive e background abbiano un impatto positivo sulle comunità e sia apprezzato dagli investitori e dagli altri stakeholder.

COME POSSO ESSERE UN LEADER ETICO?

1. Discuti del Codice con il tuo team e sottolinea l'importanza di svolgere attività aziendali in modo tale da consolidare la fiducia dei nostri stakeholder;
2. Comunica chiaramente ciò che è accettabile dal punto di vista etico e ciò che non lo è;
3. Crea un ambiente di sicurezza psicologica, assicurandoti che i membri del team comprendano che la tua porta è sempre aperta e incoraggiandoli a esprimere eventuali dubbi;
4. Esercitati a dare e a ricevere feedback adottando una mentalità aperta;
5. Con frequenza e ad intervalli regolari, parla con i membri del team della vision, della mission e dei valori della nostra Società;



6. Non scendere a compromessi con i principi stabiliti nel nostro Codice per convenienza o opportunità;
7. Assicurati che ogni membro del tuo team abbia la possibilità di essere ascoltato;
8. Migliora la consapevolezza di te stesso condividendo la tua esperienza con il team.

COSA DEVO FARE IN CIRCOSTANZE INCERTE?

Il Codice Etico non può fornire raccomandazioni specifiche per ogni situazione possibile. Quando siamo incerti o ci sentiamo particolarmente sotto pressione nel prendere una decisione, dobbiamo imparare a porci le domande giuste.

- Quello che sto facendo è consentito dalla legge applicabile?
- Sto rispettando i valori di Webuild?
- Il mio comportamento è in linea con le procedure aziendali e il Modello di Leadership?
- Mi sentirei a mio agio se dovessi spiegare le mie azioni a un collega, al mio responsabile o alla mia famiglia?
- Mi sentirei a mio agio se le mie azioni fossero rese pubbliche?

Se la risposta anche ad una sola di queste domande è “No”, o se abbiamo dubbi sulla legittimità della nostra azione, dobbiamo fermarci e chiedere consiglio attraverso il canale più appropriato.

Esprimere dubbi e porre domande aiuta a gestire correttamente le situazioni e a risolvere potenziali problemi. Laddove siano necessarie informazioni più dettagliate, puoi sempre fare riferimento alle politiche e alle procedure aziendali che articolano ulteriormente l’approccio operativo specifico per raggiungere la conformità. Le procedure possono avere un’applicazione specifica limitata a determinate regioni geografiche e/o imprese, a seconda dei casi.

QUALE CONDOTTA PUÒ ESSERE SOGGETTA A PROCEDURA DISCIPLINARE?

In qualità di Persona Webuild o Partner Webuild, accetti di rispettare il nostro impegno nei confronti di una condotta etica. Chiunque violi il nostro Codice, le nostre norme o politiche interne o le leggi e i regolamenti applicabili rischia di mettere in pericolo la Società, e di conseguenza potrebbe essere sottoposto a misure disciplinari o incorrere in sanzioni.

Una condotta può essere soggetta a procedura disciplinare quando:

- Non si presta la necessaria attenzione nel segnalare una violazione;
- Ci si rifiuta di collaborare a un’indagine o si distruggono/omettono prove o informazioni pertinenti a un’indagine, oppure si forniscono informazioni false, incomplete o fuorvianti;
- Si tentano ritorsioni nei confronti di una persona che ha segnalato, in buona fede, una sospetta violazione o che sta collaborando a un’indagine.

IL NOSTRO MANIFESTO DELLA SOSTENIBILITÀ

CI PRENDIAMO CURA DELLE NOSTRE PERSONE

In Webuild, le persone sono la risorsa più preziosa. Sono loro che concepiscono e costruiscono le nostre opere pezzo per pezzo - con le loro mani e il loro ingegno. Una volta completate, queste grandi opere migliorano la qualità della vita di intere comunità, in tutto il mondo. Il nostro impegno per la salute e la sicurezza, lo sviluppo delle competenze, lavoro e diritti umani, diversità e inclusione è fondamentale.

PROTEGGIAMO IL NOSTRO PIANETA

Attraverso le nostre opere contribuiamo a realizzare un mondo migliore. Le nostre attività riflettono il nostro impegno per la protezione dell'ambiente, aderendo ai principi di un'economia circolare e a basse emissioni di carbonio, e realizzando infrastrutture resistenti al cambiamento climatico e che preservano la biodiversità.

PROMUOVIAMO IL PROGRESSO

Usiamo l'innovazione per affrontare le sfide globali in modo sostenibile. Sviluppiamo innovazione tecnologica e manageriale per offrire servizi di costruzione a "prova di futuro" e ad alto valore aggiunto, supportando i nostri clienti ad affrontare le sfide ambientali e a migliorare la vita delle persone.

COLTIVIAMO RELAZIONI DI QUALITÀ CON I NOSTRI PARTNER

In ogni progetto che realizziamo, aiutiamo i nostri partner a crescere. Per noi, relazioni solide e durature sono la chiave per sviluppare il settore delle infrastrutture e i territori in cui operiamo. Creiamo valore per i fornitori e le comunità locali in Italia e all'estero.

CONDIVIDIAMO LA CRESCITA E LA PROSPERITÀ

Il nostro impegno per i territori e il loro sviluppo. Ovunque operiamo, i nostri progetti e attività sostengono la crescita socioeconomica. Creazione di posti di lavoro, attivazione dell'indotto locale e sviluppo professionale sono le principali leve attraverso le quali condividiamo valore con gli stakeholder dei territori in cui operiamo, oltre allo sviluppo di iniziative e progetti sociali dedicati alle comunità locali.



Webuild S.p.A.

www.webuildgroup.com

www.webuildvalue.com

Project coordination

Webuild Corporate Identity and Communication

Credits

Webuild Image Library

Photos by

Moreno Maggi for Webuild: pp. 6, 17, 19, 23, 33, 43

Edoardo Montaina for Webuild: p. 41



Follow us



